

# 水稻情報

(第6号)

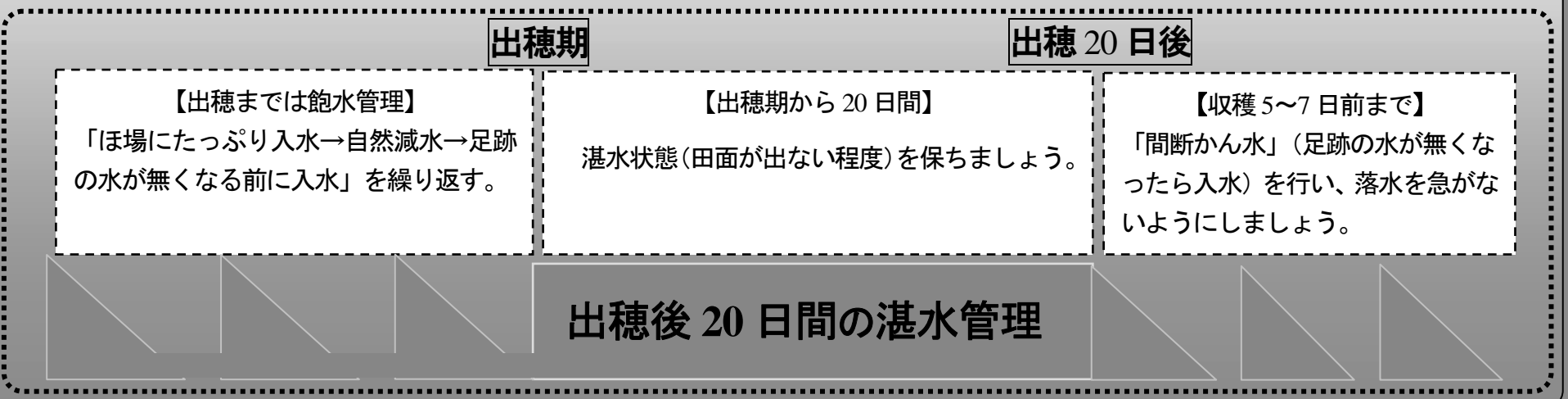
平成30年7月25日  
あおば農業協同組合  
各地区農業技術者協議会

- 今年はやや梅雨明けが早まり、暑い夏になると予想されます。このような中で、コシヒカリの出穂期は平年並（8月1日頃）になる見込みです。
- 出穂するまで飽水管理、出穂後は湛水管理を実施するとともに、病害虫防除を徹底し、高品質で美味しいあおば米を生産しましょう。

- 出穂期から20日間は湛水管理、その後、収穫の5~7日前まで間断かん水
- 病害虫防除の徹底により斑点米被害を防止
- 適期刈取りで胴割米の発生防止
- 適正な乾燥調製により品質低下を防止
- 雑草の穂が出ないように、草刈りの徹底
- 雑草地付近のほ場では、随時防除の励行

## 1. 出穂後の水管理

- ◎出穂後20日間は、水を切らさず、水深2~3cm程度の湛水状態を保ち、稲体の活力を維持させましょう。
- ◎フェーンが予想される場合は、あらかじめ入水しましょう。
- ◎収穫の5~7日前までは、「間断かん水」を行い、適正な土壌水分を保ちましょう。



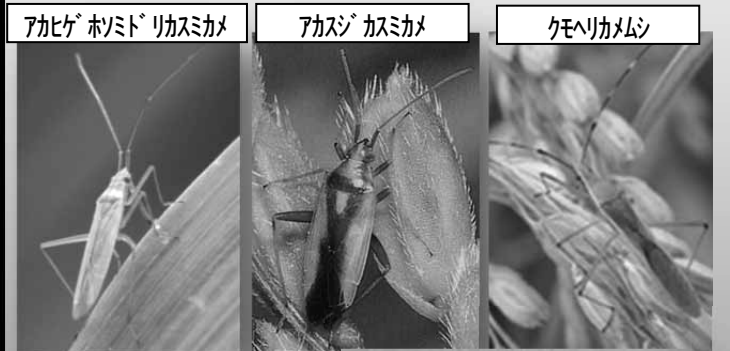
## 2. 病害虫防除の徹底

昨年に引き続き、今年も斑点米の原因となる

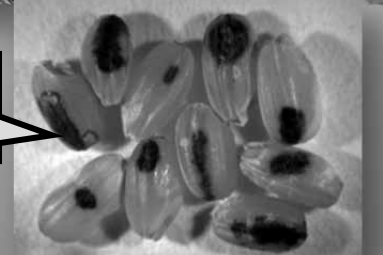
カメムシ類が大発生しています。防除は適期に確実に！

出穂期	コシヒカリ (5/14 植) 7/31~8/2		てんこもり (5/7 植) 8/3~8/5	
	粉剤体系	液剤体系	粉剤体系	液剤体系
1回目	【穂揃期】 8/4~8/6		【穂揃期】 8/7~8/9	
	ビームスタークル 粉剤 5DL	ビームエイト スタークルゾル	ビームスタークル 粉剤 5DL	ビームエイト スタークルゾル
2回目	【傾穂期】 8/11~8/13		【傾穂期】 8/14~8/16	
	キラップ粉剤 DL	キラップフロアブル	キラップ粉剤 DL	キラップフロアブル
※キラップ粉剤・液剤ともに、使用時期は収穫14日前まで				
3回目 (多発時)	【随時】 収穫7日前まで		【随時】 収穫7日前まで	
	スタークル粉剤 DL	スタークル液剤 10	スタークル粉剤 DL	スタークル液剤 10

30年産米から防除体系を変更！  
全品種、穂揃期+傾穂期の2回防除



斑点米カメムシ類の吸汁による被害



1,000粒に斑点米が  
2粒以上混入すると  
2等以下に格下げになります！

○10a当り散布量：粉剤体系は3~4kg(スタークル粉剤DLは3kg)、液剤体系は1000倍液(100~150ℓ)  
○畦畔まで薬剤がかかるよう散布しましょう。

### 【畦畔等の雑草対策】

- カメムシ類が好むイネ科雑草の穂が出ないように、草刈り等を徹底しましょう。(およそ3週間間隔)
- やむを得ず穂の出ている雑草を刈る場合は、本田防除の直前に行いましょう。

農薬散布の際は、周囲のほ場へ飛散しないように注意しましょう！

裏面につづく

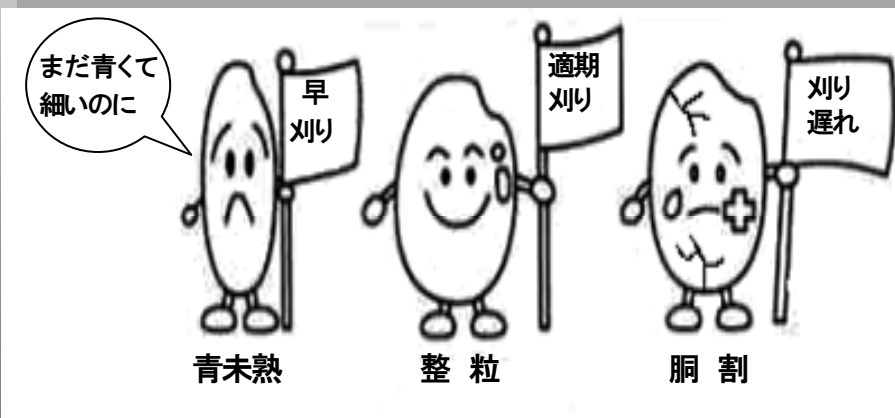
### 3.適期刈取り

～早めに収穫を開始し、胴割米の発生を防ぎましょう！～



「**籾黄化率 85~90%**」が刈取適期  
上位3番目と4番目の二次枝梗籾が黄化した頃

\* 高温登熟になった場合は、黄化率80%から収穫を開始し、刈遅れによる胴割れを防ぐ。



#### 刈取時期の目安

- ・早生：出穂後35日頃  
(H25年産の高温登熟では32日頃)
- ・中生：出穂後40日頃  
(H25年産の高温登熟では35日頃)
- ・晩生：出穂後45日頃  
(H25年産の高温登熟では40日頃)

### 4.最後の仕上げ、乾燥調製

～玄米水分は14.5%~15.0%に！～

#### 1 過乾燥米の発生防止

- ・外気温が高い場合は送風のみとし、急激な乾燥を避ける。
- ・水分が17%を切ったら、15~20分間隔で、水分測定する。
- ・青米の混入割合を見て停止水分を決定する。

#### 【乾燥機と停止水分の関係】

100粒中の青米数	乾燥機の停止水分	乾燥機停止後の水分変化
0~5粒	15.0~15.5%	乾く(-0.5%)
6~10粒	14.5~15.0%	ほとんど変わらない
11粒以上	14.0~14.5%	もどる(+0.5%)

#### 2 肌ずれ米とモミ混入の防止

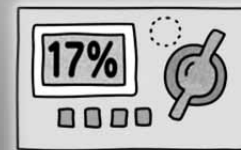
- ・乾燥が終わった籾は、常温に下がった状態で、水分を確かめてから籾摺りする。
- ・玄米に籾が混入しないように、籾摺機を調整する。

#### 3 屑米の除去

- ・1.9mmのふるいを用い、機種ごとの適正な流量を厳守する。

#### 4 適正な量目

- ・皆掛(袋込み)重量は、1袋当たり30.5kgにして出荷する。



水分測定は、  
常温に冷してから



### 5.農作業の事故防止

～気の緩み 慣れた作業に 潜む事故

事故のない 豊かな実りを 富山から～

※ **コンタミ(異品種混入)防止・異物混入防止のため、コンバイン・乾燥調製機械類、また各種施設の点検・清掃の徹底をお願い致します。**



コンバインの調整は必ずエンジンを止めて



乾燥機の使用前に清掃・点検を

とやまGAP  
(富山県適正農業規範)  
に基づき、安全に  
作業しましょう。

「水稻栽培履歴報告書」と「GAPシート」の提出期限のお知らせ

- ・早生品種は8/13(月)までに提出してください。
- ・中生、晩生品種は8/20(月)までに提出してください。

水稻情報第7号は、  
8月下旬の発行予定です。